

1. Contrôler votre version d'Admin-IS :

Votre version est la 11.1.0.0 ou plus récente : Vous pouvez contrôler votre version en cliquant sur le point d'interrogation dans Admin-IS et en choisissant 'A propos de...'. Vous n'avez pas besoin cette première mise à jour, vous pouvez aller au point 4 de ce document.

Votre version est 9.4.9.10 ou plus ancienne > Suivez les étapes suivantes.

2. Contrôler la version de Sybase Central :

Pourquoi ? Ceci pour s'assurer d'une base de données performante et pour exécuter des mises à jour futures sans problème.

Comment ?

Vous allez sur votre serveur à : démarrer > SQL anywhere 9 > sybase central. Si vous avez démarré Sybase Central, vous allez à : aide > about Sybase central. Là vous pouvez contrôler sa version.

Votre version est 9.0.2.3500 : Vous pouvez continuer avec la mise à jour d'Admin-IS 2011. Sinon, vous pouvez trouver les étapes pour mettre à jour votre logiciel Sybase en bas de ce document. Voir aussi le point 7.

3. Installer Admin-IS 2011 :

1) Téléchargez le fichier pour la mise à jour sur notre site :

<http://www.syneton.be/Downloads/Admin-IS%20Upgrade.exe>

2) Sauvez ce fichier dans un répertoire de votre choix sur votre serveur. Faites attention ! Ne mettez pas ce fichier sur votre propre ordinateur ou sur une session terminal serveur.

3) Tout le monde doit quitter Admin-IS et vous devez être connecté sur le serveur comme administrateur. Si vous n'êtes pas connecté comme administrateur, la mise à jour automatique ne pourra pas se réaliser correctement.

4) Exécutez le fichier et suivez l'assistant.

5) Quand l'assistant vous confirme le succès, vous ouvrez Admin-IS sur un ordinateur normal. Les nouveaux fichiers du programme seront copiés de votre serveur à votre ordinateur. L'écran sera orange au lieu de bleu. Sinon, vous pouvez lire les problèmes connus/solutions connues en bas de ce document.

6) Les utilisateurs peuvent de nouveau travailler en Admin-IS.

7) **Si vous avez un serveur Citrix/terminal :** Connectez-vous pour l'étape 5 sur les différents serveurs Citrix/terminal comme administrateur et ouvrez Admin-IS. Ceci pour éviter des problèmes avec la mise à jour locale.

8) Important ! Remplacez le vieux fichier installation client. Ce fichier se trouve sur votre serveur sous le dossier Admin-IS\disk1. Remplacez le fichier par le fichier suivant :

<ftp://ftp.syneton.be/UPGRADE/Admin-IS/AdminISSetup.exe>. Vous avez besoin de ce fichier d'installation quand vous installerez le logiciel Admin-IS sur de nouveaux ordinateurs.

Maintenant, vous avez la version 11.1.0.0 d'Admin-IS 2011. Ceci est la version de base. Vous pouvez toujours exécuter la dernière mise à jour que vous trouverez sur notre site web ou vous pouvez installer la dernière mise à jour en utilisant ce document.

4. Mettre à jour votre Admin-IS vers la dernière version disponible :

1) Téléchargez la dernière mise à jour sur notre site web:

<http://www.syneton.be/fr/Producten/admin-is/Pages/default.aspx> (version 11.02.01.03 ou plus récente).

2) Mettez ce fichier dans le dossier admin-IS\setup sur votre serveur.

3) Tout le monde doit quitter Admin-IS et vous devez être connecté sur le serveur comme administrateur.

4) Décompressez le fichier dans ce dossier. Si on vous pose la question 'vous voulez écraser les fichiers existants', vous répondez oui.

5) Après cette étape, les nouveaux fichiers d'installation se trouvent sur votre serveur. Si vous démarrez Admin-IS d'un ordinateur local ou du serveur terminal, ces fichiers seront copiés du serveur à votre ordinateur. Après cela, vous verrez l'écran de la nouvelle version.

Il est **important** que la personne qui a fait la mise à jour soit la première personne qui démarre Admin-IS **avant** les autres utilisateurs. Le premier écran qui se montre est l'écran de la mise à jour de la base de données. Après cette mise à jour, vous voyez l'écran de login. Vous pouvez travailler avec Admin-IS.

6) Tous les utilisateurs peuvent de nouveau travailler en Admin-IS.

7) **Si vous avez un serveur Citrix/terminal** : Connectez-vous pour l'étape 5 sur les différents serveurs Citrix/terminal comme administrateur et ouvrez Admin-IS. Ceci pour éviter des problèmes avec la mise à jour locale.

8) Veuillez contacter le support si la mise à jour automatique ne marche pas. Vous devez de préférence contrôler la liste des problèmes/solutions les plus fréquents en bas de ce document.

Tuyau : Faites la mise à jour de préférence dans le début de la semaine (et dans l'avant-midi), pas le vendredi. S'il y a un problème, nous pouvons aider plus facilement. Pour rappel, le support est fermé le vendredi après-midi.

5. Les problèmes connus/solutions connues pour la mise à jour vers Admin-IS 2011 :

Problème	Action
L'Admin-IS « share » n'est pas trouvé.	Contactez Syneton sur le numéro suivant: 03 830 74 31
La copie ne pouvait pas être créée.	Vous n'êtes pas connecté avec les droits d'administrateur. Connectez-vous comme administrateur ou administrateur du domaine.
L'écran "dos" arrête durant l'installation et demande de faire un choix.	Ne continuez pas l'installation > contactez Syneton sur le numéro suivant : 03 830 74 31

6. Les problèmes connues/solutions connues en démarrant Admin-IS sur un ordinateur local après la mise à jour :

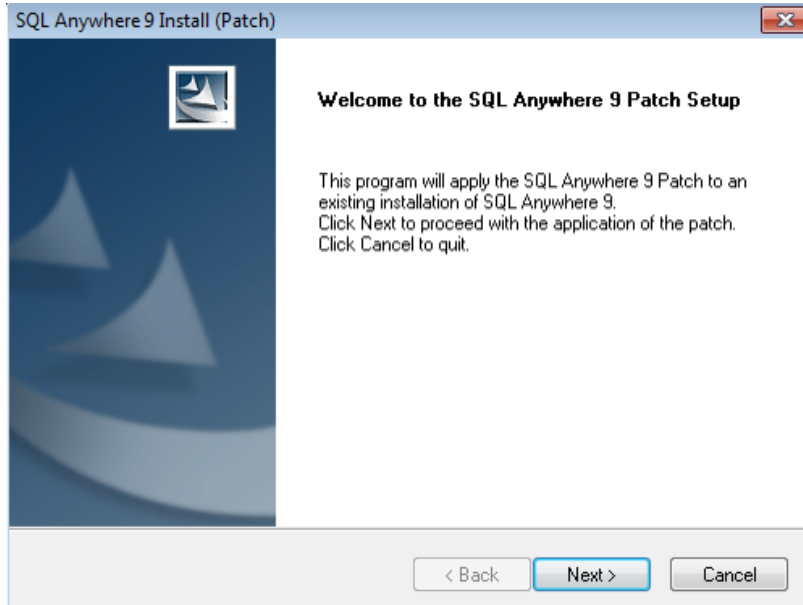
Problème	Action
Quand vous démarrez Admin-IS, vous voyez l'ancien écran > vous n'utilisez pas le raccourci original pour démarrer Admin-IS.	Supprimez le raccourci actuel et téléchargez ce raccourci : ftp://ftp.syneton.be/UPGRADE/Admin-IS/Admin-is%20snelkoppeling.zip
Vous recevez le message suivant sur le serveur Citrix/terminal: "accès violation". Les fichiers ne pouvaient pas être copiés.	Il y a encore des processus actifs d'Admin-IS.exe. Les fichiers ne peuvent pas être copiés. Arrêtez ces processus et redémarrez Admin-IS.

7. Mise à jour Sybase

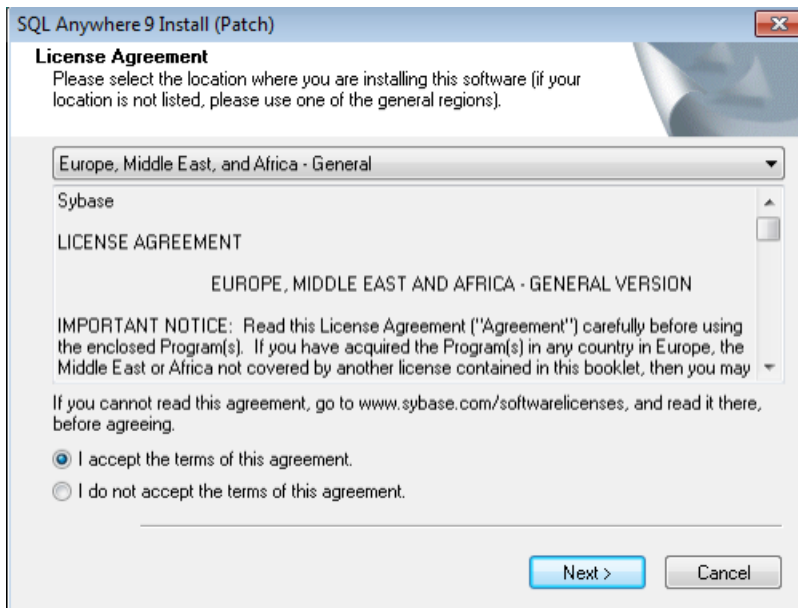
Votre version actuelle de Sybase est 9.0.2.3500 : vous ne devez pas faire cette mise à jour. Vous êtes prêt pour l'installation d'Admin-IS.

7.1 Sybase est plus ancien que la version 9.0.2.0000 (sinon, allez à point 7.2):

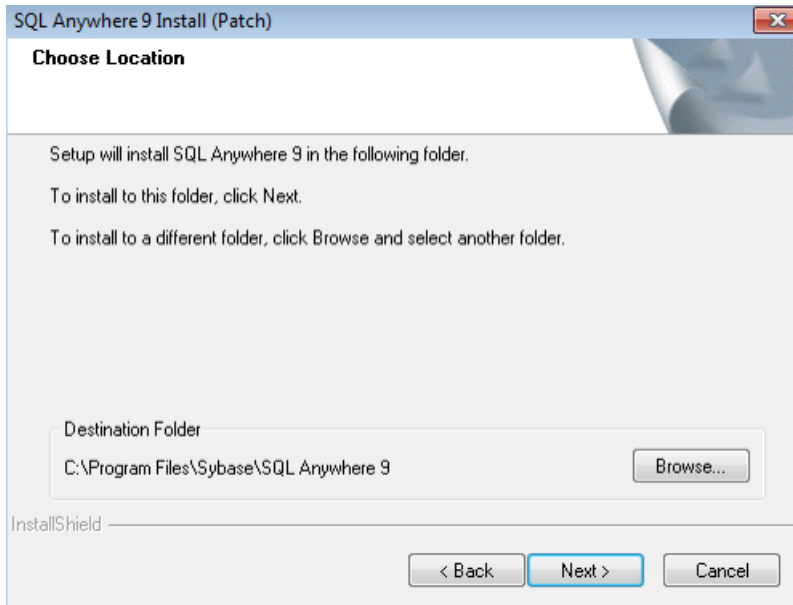
- Téléchargez ce fichier et sauvez le dans le répertoire de votre choix sur le serveur. ftp://ftp.syneton.be/UPGRADE/Admin-IS/Sybase9/SA902_Win32_EN_Patch.exe
- Exécutez le fichier en tant administrateur.



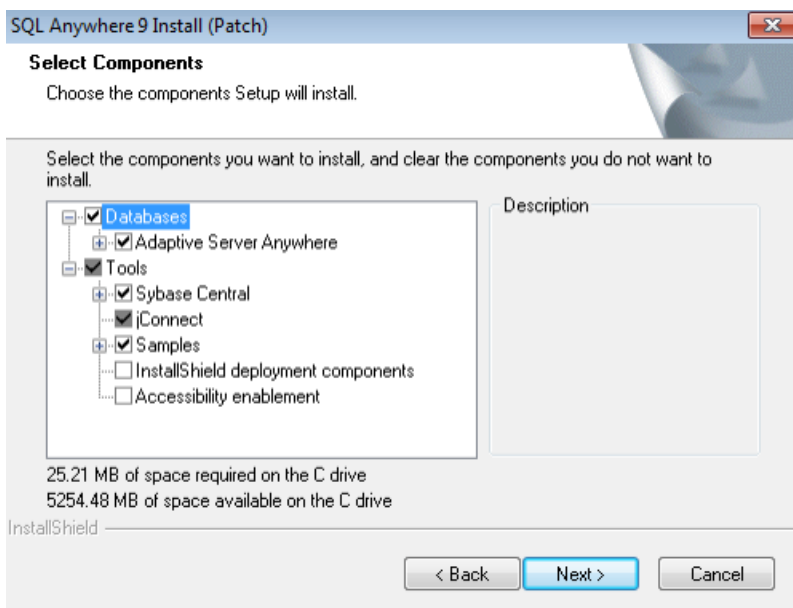
Vous voyez le premier écran du wizard. Choisissez 'next'.



Choisissez dans le deuxième écran les mêmes options que dans notre exemple et choisissez 'next'.



Ne modifiez pas les valeurs standards dans cet écran et dans l'écran suivant et choisissez 'next'.

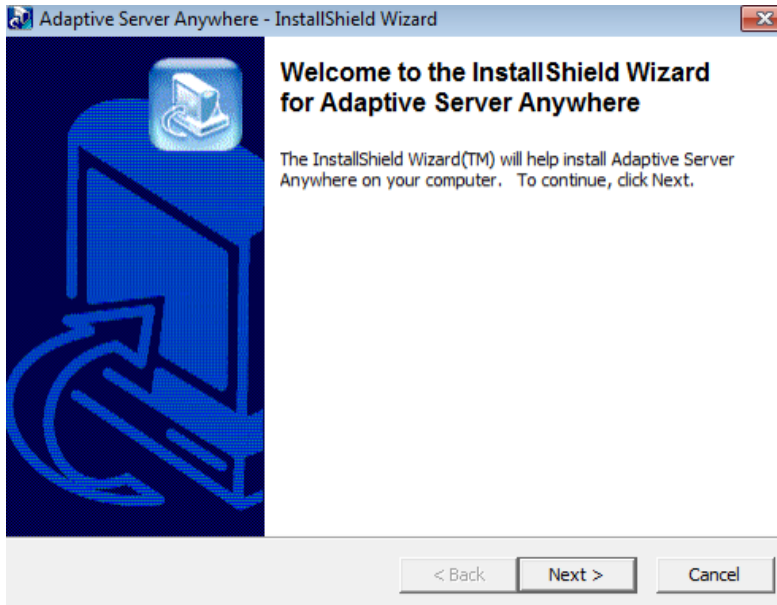


Dans cet écran, vous pouvez décocher 'Samples', mais ce n'est pas obligatoire. Puis, vous choisissez 'next'. Faites cela pour tous les écrans suivants jusqu'au début de l'installation. Vous terminez le wizard après l'installation. Votre système a peut-être besoin un redémarrage. Passez à l'étape 7.2 pour faire la mise à jour la plus récente (la version la plus récente).

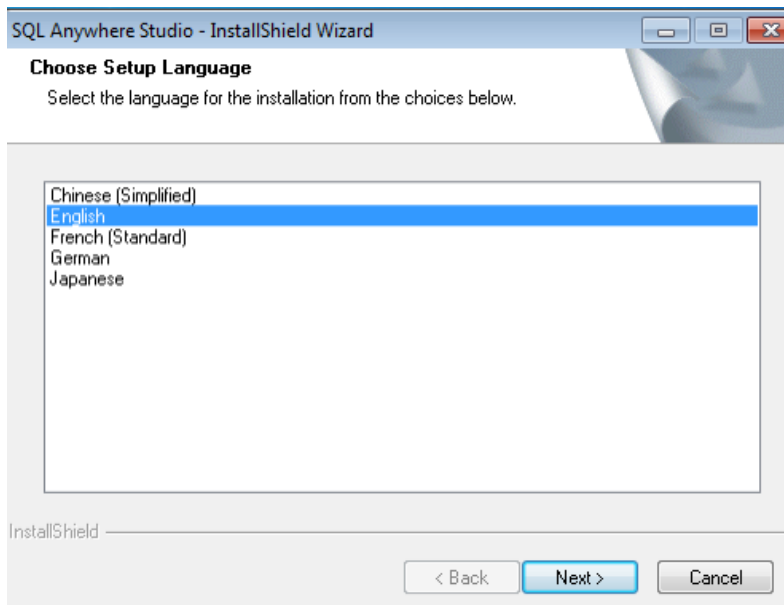
7.2 Votre version Sybase est 9.0.2.0000 ou plus récente mais plus ancienne que 9.0.2.3500 :

- Téléchargez ce fichier et mettez le fichier sur une location à choix sur votre serveur.
ftp://ftp.syneton.be/UPGRADE/Admin-IS/Sybase9/sa_902_win32_ebf_3500.exe
- Exécutez le fichier comme administrateur.

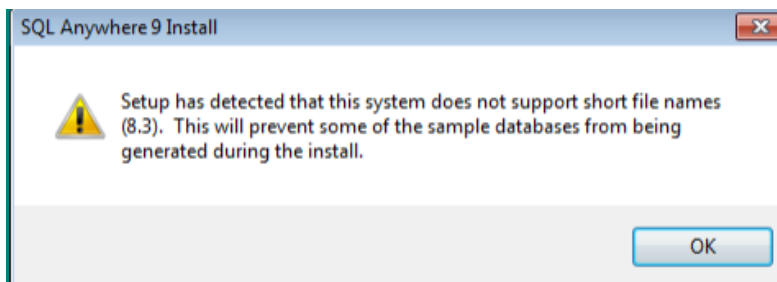
Vous voyez l'écran suivant :



Continuez avec le wizard. Vous verrez que les fichiers nécessaires sont décompressés.

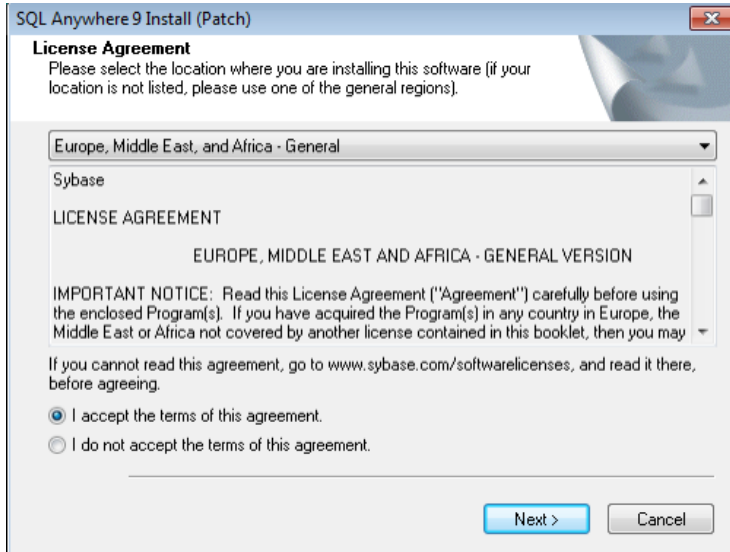


Choisissez votre langue et cliquez sur 'next'.

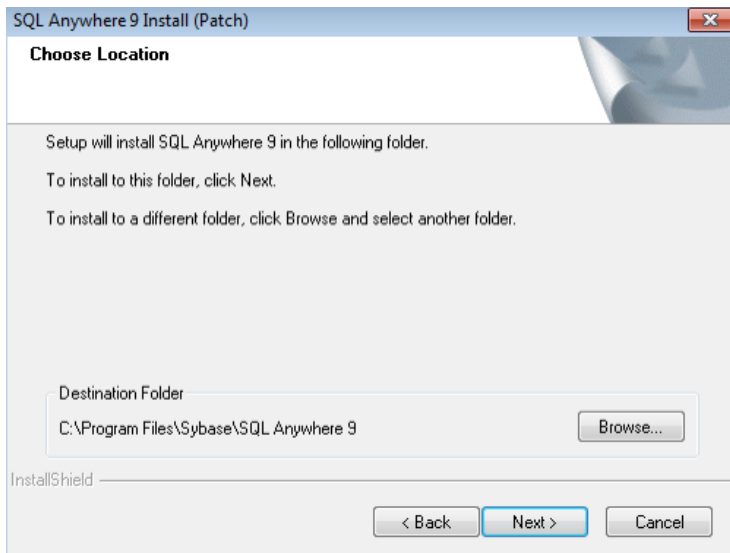


Il est possible que vous voyiez cet avertissement. Cliquez sur 'OK'.

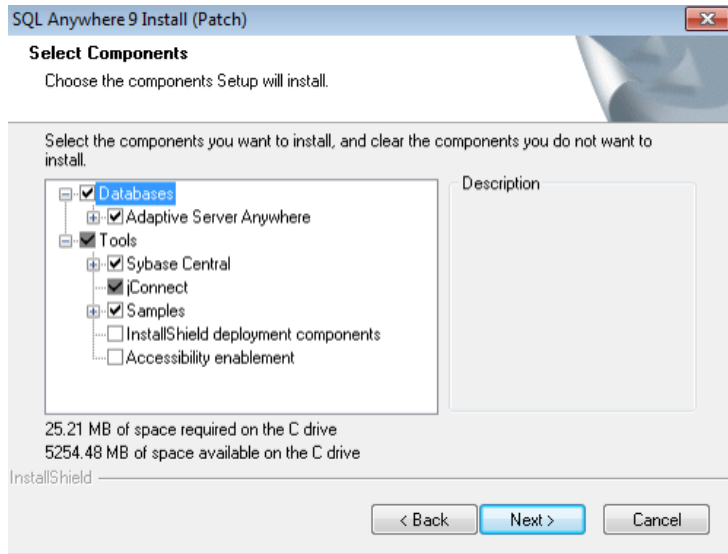
Dans l'écran suivant, vous cliquez sur 'next'. Vous voyez l'écran ci-dessous :



Dans le deuxième écran, vous choisissez les mêmes options que dans l'exemple. Cliquez sur 'next'.



Ne modifiez pas les valeurs standards dans cet écran et l'écran suivant et choisissez 'next'.



Dans cet écran, vous pouvez décocher 'Samples', mais ce n'est pas obligatoire. Puis, vous choisissez 'next' (idem dans l'écran suivant).

L'installation commencera. Après l'installation, vous terminez le wizard et vous redémarrez le système si nécessaire.

Puis vous suivez le point 3 jusqu'au 6 de ce document.